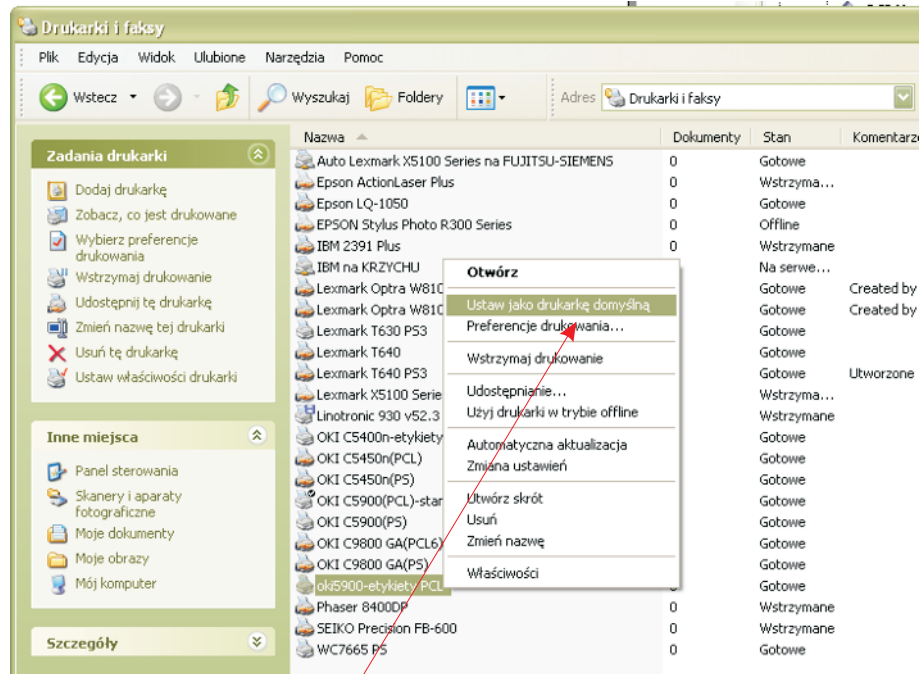


Przed instalacją oprogramowania BSL5 dodaj sterownik drukarki (specjalnie skonfigurowany do nośników FloraLabels i na czas instalacji BSL ustaw go w ustawieniach systemu jako domyślny. Uwaga jeśli wydruki mają być dwustronne i trwałe (dwa sezony) drukarka musi mieć wcześniej zmienione oprogramowanie wewnętrzne (firmware) oraz wyposażona w moduł druku dwustronnego - duplex.

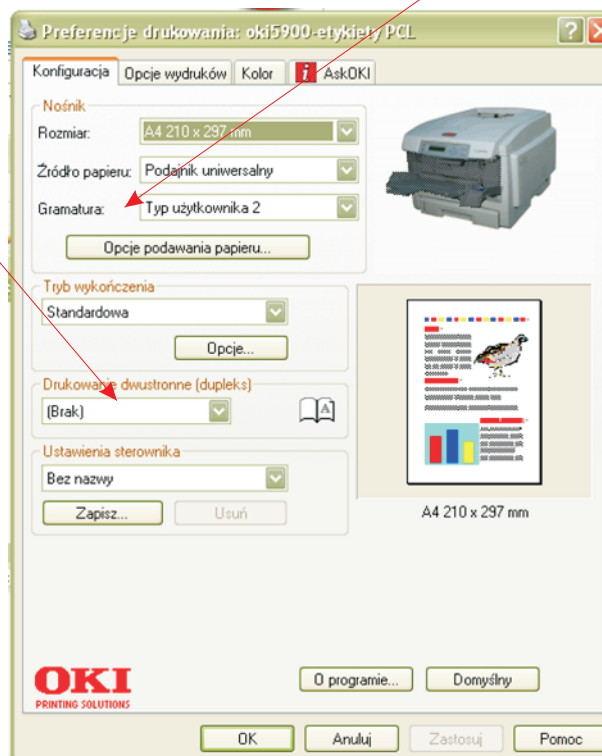


wybór domyślnej drukarki w Panelu sterowania

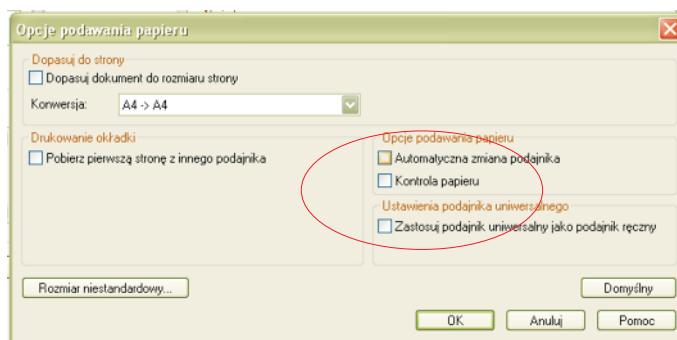
Następnie we właściwościach drukarki należy wybrać odpowiednią *Gramaturę*:

- dla nośników dwustronnych - *Typ użytkownika 2*,
- dla etykiet wtykanych - *Folia*,
- w drukarce bez duplexu - *Bardzo ciężki*.

Drukowanie dwustronne musi być wyłączone.



W opcjach podawania papieru należy wszystko powyłączać.



Instalacja BSL5

Gdzie zostaną zainstalowane pliki?

Podczas instalacji zostaną stworzone poniższe katalogi:

Windows XP:

C:\Program Files\Brandsoft Label- program i pliki systemowe

C:\Program Files\Microsoft SQL server\MSSQL\$LABEL\Data- MS SQL 2008 server

Windows Vista and Windows 7:

C:\Program Files (x86)\Brandsoft Label- program i pliki systemowe

C:\Program Files (x86)\Microsoft SQL server\MSSQL\$LABEL\Data- MS SQL 2008 server

Dane programu oraz baza roślin zostaną umieszczone w następujących podkatalogach:

C:\Program Files\Brandsoft Label\Design- pliki z projektami dla produktów Floralabels

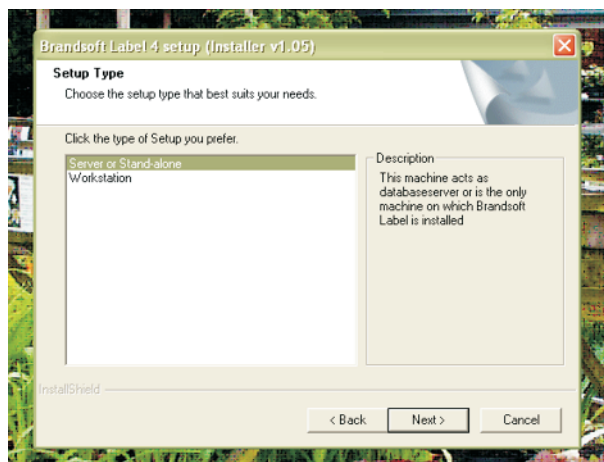
C:\Program Files\Brandsoft Label\Drawings- pliki graficzne emf używane do projektowania

C:\Program Files\Brandsoft Label\Joblists- zachowane listy zadań

C:\Program Files\Brandsoft Label\Logo- piliki z logo używane w projektowaniu

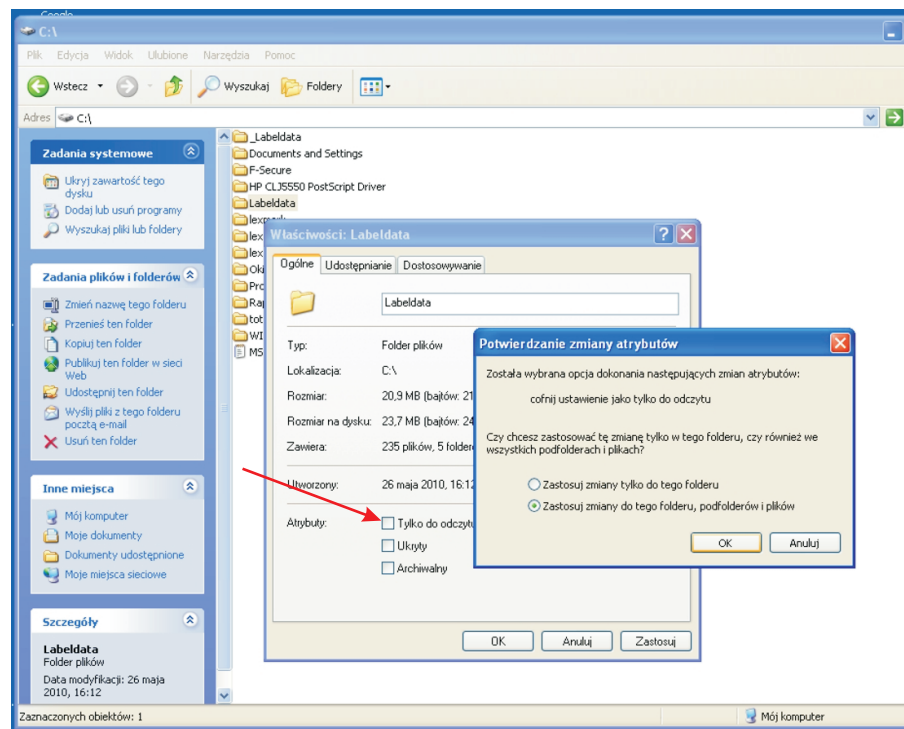
C:\Program Files\Brandsoft Label\Pics- zdjęcia roślin

Zainstaluj oprogramowanie wybierając *Serwer or Stand-alone*.



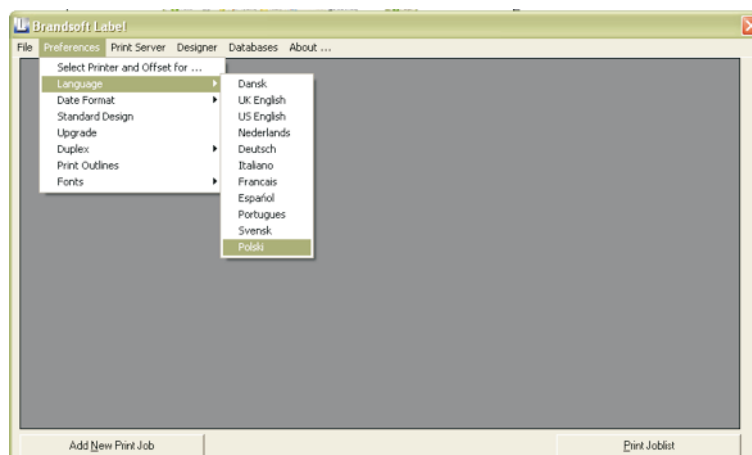
Podczas automatycznej instalacji MS SQL 2008 server powinien zostać zrestartowany komputer, jeśli się tak nie stanie i pokaże się błąd: należy samodzielnie zrestartować komputer i uruchomić instalatora ponownie.

Po zainstalowaniu należy zmienić atrybuty katalogu C:\Program Files\Brandsoft Label\ (domyślnie katalog jest "Tylko do odczytu" i we właściwościach należy odznaczyć to okienko.



Resztę konfiguracji przeprowadza się już w samym programie.

Zmiana języka na polski: W menu *Preferences > Language > Polski*.



WAŻNE USTAWIENIA w menu:

Preferencje > Duplex > OK!

Preferencje > Fonts > Central Europe

Bazy Danych > Waluty... dodać złotówki

Bazy Danych > Ustawienia języka... dodać polski

Bazy Danych > klienci... wprowadzić swoje dane (nazwa, adres, logo godziny otwarcia itp.)

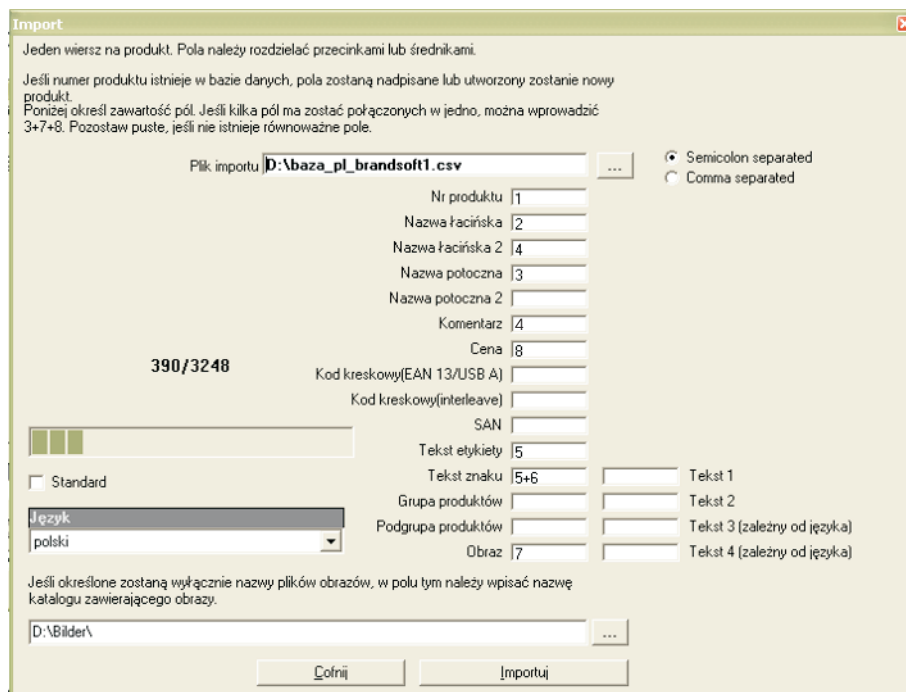


Pliki graficzne (jpg) z logo firmy i logo produktów należy wgrać do katalogu logo: *C:\Program Files\Brandsoft Label\logo*.

Import bazy danych.

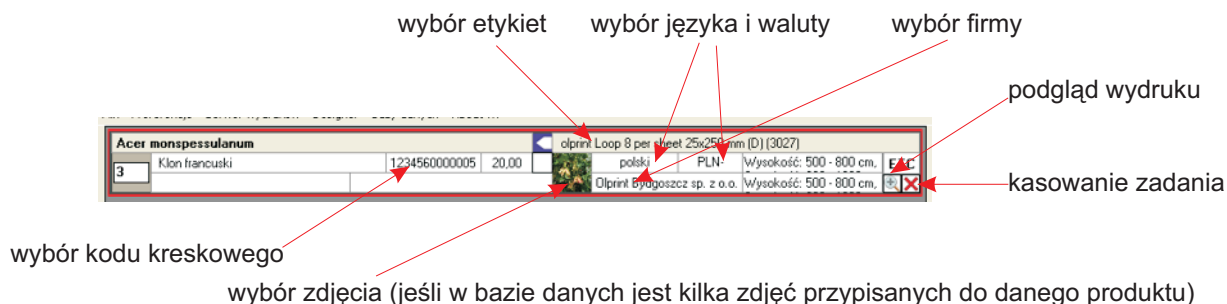
Bazę danych importuje się z pliku csv. Przed importem należy zorientować się jakie dane znajdują się w konkretnych kolumnach, np *Nazwa Łacińska* - kolumna 2.

Import bazy danych: w menu *Bazy danych > Produkty > Importuj normalnie...*

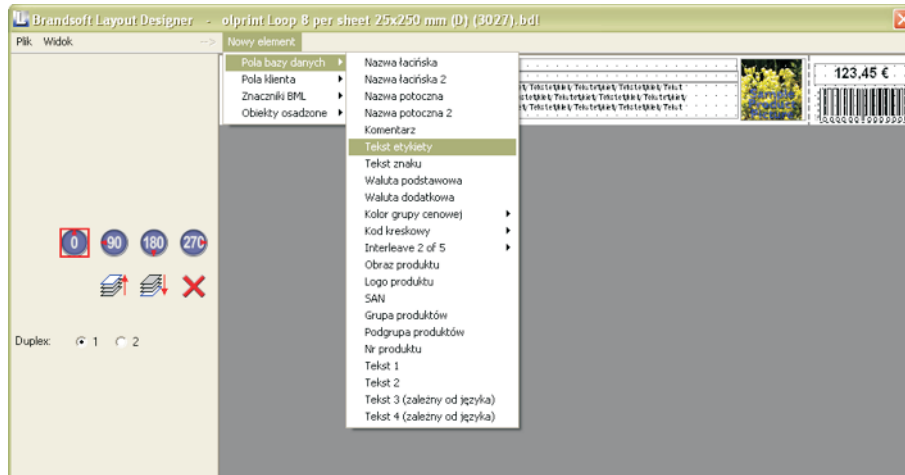


Projektowanie etykiet.

wybrać *Dodaj Nowe zadanie drukowania*, po otwarciu się okna *Wybierz produkt*, wpisać nazwę łacińską, polską lub fragment nazwy. Po pojawieniu się listy wybrać konkretny produkt.



Aby wybrać pola etykiety: w menu *Designer* > *Otwórz wybrany projekt w programie Designer...*



Na przykładowej etykiecie można rozplanować pola z bazy danych oraz logo i inne dane firmowe. Pola te można obracać, zmieniać kolor tekstów i wielkość czcionek.

W menu *Plik* > *Zapisz projekt jako...* można zachować projekt pod dowolną nazwą (np. *olprint zawieszki 8 szt.- 25x250mm*) aby wykorzystać jako szablon na przyszłość.

Po wybraniu podglądu można zobaczyć obie strony projektu etykiety.



Po zaplanowaniu jednej strony należy wykonać wydruk próbny i w menu *Preferencje* > *Wybierz drukarkę i przesunięcie dla...* skorygować dla danego rodzaju etykiet.

Po dodaniu nowych zadań można wprowadzić ile razy dana etykieta ma być wydrukowana. Listę zadań można zapisać pod dowolną nazwą np "klony".

